



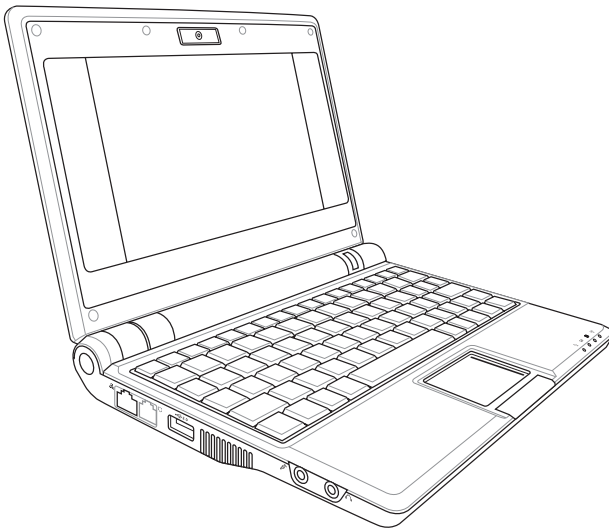
Eee PC 사용자 설명서

Windows® XP Edition

Eee PC 8G

Eee PC 4G

Eee PC 4G Surf



2008년 2월

목차

Eee PC 소개

사용자 설명서 정보	1-2
설명서 참고 사항	1-2
안전 예방 수칙	1-3
운반시 주의사항	1-4
배터리 충전	1-4
항공기 내 사용시 주의사항	1-4
Eee PC 준비	1-5

Eee PC 기본 구성

상판부	2-2
하판부	2-5
우측면	2-7
좌측면	2-8
후면부	2-9

Eee PC 시작하기

전원 시스템	3-2
AC 전원 사용	3-2
배터리 전원 사용	3-4
터치패드 사용	3-6
키보드 사용	3-8
키보드 특별 기능	3-8
Eee PC 시스템 시작	3-11
데스크탑	3-11
ASUS EeePC Tray 유틸리티	3-12
시스템 종료	3-14

Eee PC 사용하기

네트워크 연결	4-2
무선 네트워크 연결 구성	4-2
네트워크 연결 구성	4-4
웹페이지 검색	4-10
ASUS Update	4-11
인터넷을 통한 BIOS 업데이트	4-11

목차

BIOS 파일을 통한 BIOS 업데이트	4-13
Outlook Express	4-14

지원 DVD & 시스템 복구

지원 DVD 정보	5-2
지원 DVD 사용	5-2
드라이버 메뉴	5-3
유틸리티 메뉴	5-5
문의 정보	5-6
기타 정보	5-7
시스템 복구	5-8
지원 DVD 사용하기	5-8

부록

성명서 및 안전 수칙	A-2
저작권 정보	A-13
책임 제한	A-14
서비스 및 지원	A-14

사용자 설명서 정보

설명서 참고 사항

안전 예방 수칙

Eee PC 준비하기

Eee PC 소개 **1**

사용자 설명서 정보

본 설명서는 Eee PC 의 사용자 설명서입니다. 본 설명서는 Eee PC의 여러가지 구성 요소와 사용 방법에 대한 정보를 제공합니다. 다음은 사용자 설명서의 주요 내용입니다.

1. Eee PC 소개

Eee PC와 사용자 설명서에 대해 소개합니다.

2. Eee PC 기본 구성

Eee PC의 각 구성 요소에 대한 정보를 제공합니다.

3. Eee PC 시작하기

Eee PC를 시작하기위한 정보를 제공합니다.

4. Eee PC 사용하기

Eee PC의 유틸리티를 활용하기 위한 정보를 제공합니다.

5. 지원 DVD & 시스템 복구

지원 DVD 및 시스템 복구에 대해 설명합니다.

6. 부록

안전 수칙에 관한 정보를 제공합니다.

설명서 참고 사항

본 설명서에는 노트북 PC를 사용시 안전하고, 효율적인 작업을 위한 참고 사항과 경고 사항이 짙은 글씨로 표기되어 있습니다. 이 참고 사항들은 그 중요도에 따라 다음과 같이 표기되었습니다.



경고! 안전한 작업 수행을 위해 반드시 따라야 하는 중요 정보



중요! 데이터, 부품, 인체에 해가 될 수 있는 위험을 사전에 방지하기 위한 주요 정보



팁: 작업을 효율적으로 완료하기 위한 팁과 유익한 정보.



참고: 특정 상황에 대한 팁 또는 정보.

안전 예방 수칙

다음의 안전 예방 수칙은 Eee PC의 수명을 늘려 주기 때문에 모든 주의사항을 반드시 지켜주시기 바랍니다. 본 사용자 설명서에 기술되지 않은 사항에 대해서는 인증된 서비스 센터에 문의해 주십시오. 손상된 전원 코드나 액세서리 및 다른 주변 기기들의 사용을 삼가해 주시고, 희석제, 벤젠, 기타 다른 화학 제품 같은 강한 용액이 본체에 직접 닿지 않도록 해주십시오.



제품을 청소하기 전에 AC 전원과 배터리 팩을 분리해 주십시오. 비 마모성 세제와 약간의 따뜻한 물을 섞은 후, 섬유 스폰지 또는 젖은 세무 천에 몇 방울 적셔서 노트북 PC를 닦은 후, 마른 천으로 남은 물기를 제거해 주십시오.



평평하지 않거나 불안정한 장소에 **놓지 마십시오**. 만일 외관이 손상되었다면 수리를 받아 주십시오.



Eee PC 위에 물건을 올려 놓거나 **떨어뜨리지 마십시오**. Eee PC 안에 이물질을 넣지 마십시오.



더럽거나 먼지가 많은 곳에 **노출시키지 말고**, 가스 새는 곳에서 **사용하지 마십시오**.



강한 자기 또는 전자기장에 **노출시키지 마십시오**.



LCD 패널을 누르거나 만지지 마십시오. Eee PC를 굽거나 내부로 들어갈 수 있는 작은 물체를 함께 **두지 마십시오**.



액체, 비, 습기 등에 노출시키지 말고, 번개를 동반한 폭풍우시에는 모뎀 사용을 **중지해 주십시오**.



열 배출에 의한 화상이나 불편함을 방지하기 위해 Eee PC를 무릎 위에 올려 놓거나 신체에 직접 **접촉하지 마십시오**.



배터리 안전 경고: 배터리를 불에 **놓지 마십시오**. 전기적 충격을 가하지 **마십시오**. 배터리를 **분해하지 마십시오**.



안전 작동 온도: Eee PC는 5°C (41°F)에서 35°C (95°F) 사이에서의 온도에 최적화 되어 있습니다.



입력 전력: Eee PC 하판부에 붙어 있는 레이블의 전력 값과 전원 어댑터의 전력이 일치하는지 확인해 주십시오.



왼쪽과 같은 그림이 표시되어 있는 전자, 전기 제품은 해당 국가의 전자 제품 관련 규정을 준수하여 폐기해 주십시오.



노트북 가방과 같이 공기 순환이 되지 않는 곳에 EeePC의 전원을 **컨책로 두지 마십시오**.

운반시 주의사항

Eee PC를 운반할 경우 키보드와 디스플레이 패널을 보호하기 위해 디스플레이 패널을 닫아 주십시오.

Eee PC의 표면은 적절히 다루지 않으면 쉽게 흠집이 생길 수 있습니다. Eee PC를 이동시 굽히지 않게 조심히 다루 주십시오. 먼지, 물, 충격, 굽힘으로부터 보호하기 위해 별도의 이동용 케이스에 넣어 운반하셔도 좋습니다.

배터리 충전

장거리 여행 목적으로 배터리를 이용해 Eee PC를 사용할 경우, 배터리 팩과 여분의 추가 배터리 팩을 충전시켜 준비하십시오. 전원 어댑터를 컴퓨터에 연결시켜 배터리 팩을 충전시켜 주십시오. Eee PC를 사용하는 동안 배터리 팩을 충전할 경우, 충전 시간이 다소 오래 걸립니다.

항공기 내 사용시 주의사항

비행기 내에서 Eee PC의 사용을 원할 경우, 항공사 측에 문의해 주십시오. 대부분의 항공사는 전자 기기 사용에 대한 제한 규정을 가지고 있으며, 이착륙 때를 제외한 비행기 내에서의 전자기기 사용을 허용하고 있습니다.

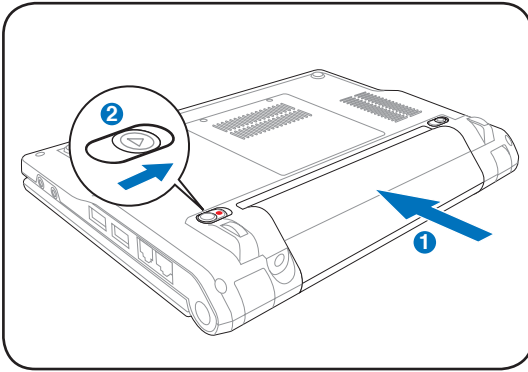


공항 내에는 다음과 같은 세 종류의 공항 보안 검색 장치가 있습니다. X-레이 기기(수화물 벨트 위의 물품에 사용), 자기 탐지기(걸어서 통과하도록 하는 보안 검색 장치), 자기 판독기(손에 휴대하고 있거나 또는 개인 소지품에 사용). Eee PC나 디스켓의 보안 검색은 공항 내에 있는 X-레이 기기를 통해 받도록 하고, 자기 탐지거나 자기 판독기에 의한 보안 검색을 받지 않기를 권장합니다.

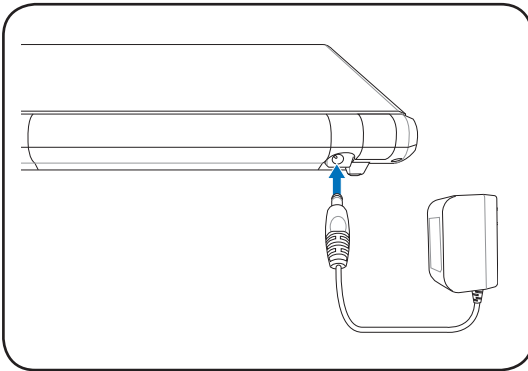
Eee PC 준비

다음은 Eee PC를 사용하기 위한 간단한 지시사항입니다. 보다 자세한 정보는 각 장의 내용을 읽어주십시오.

1. 배터리 팩을 설치해 주십시오.

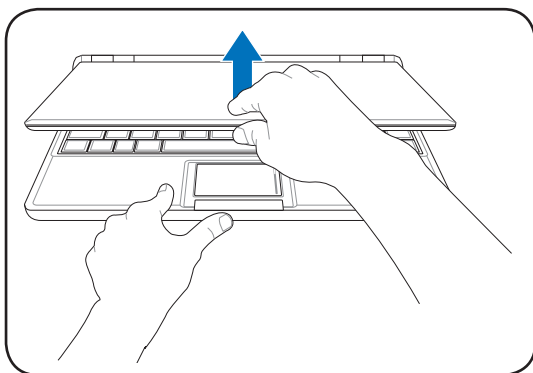


2. AC 전원 어댑터를 연결해 주십시오.

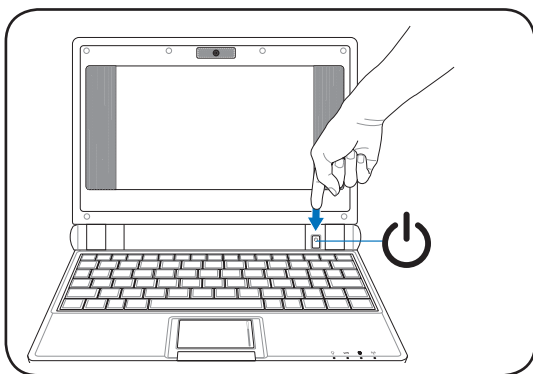


콘센트는 사용 국가에 따라 다를 수 있습니다. Eee PC는 지역 표준과 호환되는 어댑터를 포함합니다. 위의 그림은 사용자의 이해를 돕기 위해 사용되었으며, 실제 제품과 다를 수 있습니다. 자세한 내용은 페이지 3-2를 참고해 주십시오.

3. 디스플레이 패널을 열어 주십시오.



4. Eee PC의 전원을 켜 주십시오.



디스플레이 패널을 열 때 힘을 주어 열면 힌지가 부러질 수 있습니다! 디스플레이 패널 부분을 잡고 Eee PC를 들거나 운반하지 마십시오!

상판부

하판부

우측면

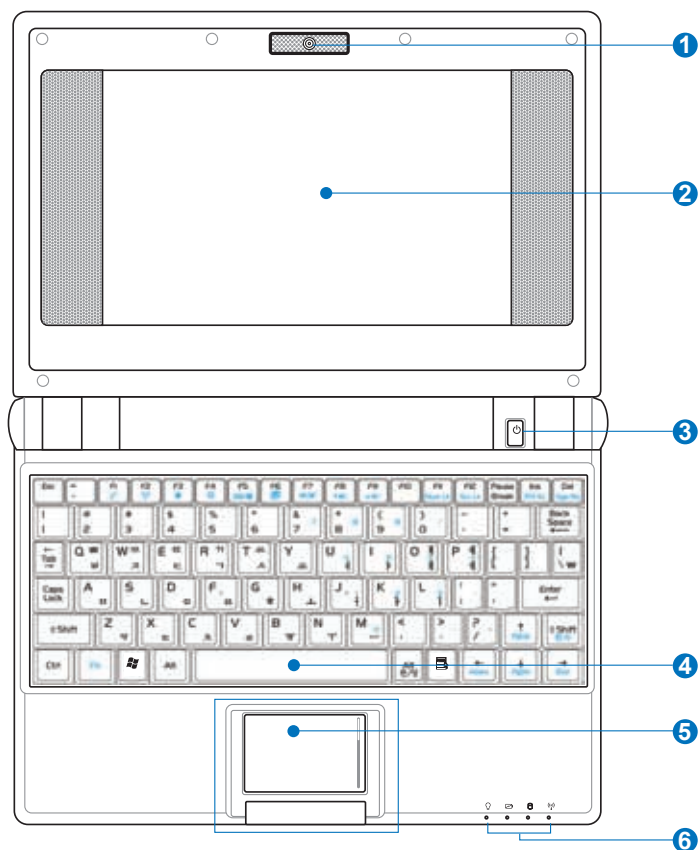
좌측면

후면부

Eee PC 기본 구성

상판부

Eee PC 상판부의 구성 요소를 확인하려면 아래의 그림을 참고해 주십시오.



키보드는 구입 지역에 따라 다를 수 있습니다.

1 내장 카메라 (옵션)

내장된 카메라를 이용해 사진을 찍거나 비디오를 녹화할 수 있습니다.

2 디스플레이 패널

디스플레이 패널은 데스크탑 모니터와 같은 역할을 합니다. Eee PC는 활성 매트릭스 TFT LCD를 채용하여 데스크탑 모니터와 같이 선명한 화면을 제공합니다. 데스크탑 모니터와 다르게 LCD 패널은 해로운 전자파 또는 흔들림이 없어 눈을 쉽게 피로하게 하지 않습니다. 화학 용액(깨끗한 물 이용 가능)이 묻지 않은 부드러운 천을 이용해 디스플레이 패널을 닦아 주십시오.

3 전원 스위치

전원 스위치를 이용해 Eee PC를 켜거나 끌 수 있으며, STR(대기 모드)에서 복구할 수 있습니다. 스위치를 한번 누르면 Eee PC의 전원이 켜지며, 누르고 있으면 꺼집니다. 전원 스위치는 디스플레이 패널이 열려져 있는 상태에서만 작동합니다.

4 키보드

키보드는 편안한 키감 (키가 눌러지는 깊이) 과 두 손을 위한 팔레스트를 제공합니다.

5 터치패드와 버튼

터치패드와 버튼은 데스크탑 마우스와 같은 기능을 제공하는 포인팅 장치로서 작동합니다. 왼쪽과 오른쪽 버튼은 마우스의 왼쪽, 오른쪽 버튼과 동일한 기능을 합니다. 스크롤 기능은 웹 또는 문서에서 편리하고 쉬운 탐색을 가능하게 해줍니다.

6



상태 표시등 (전면부)



전원 표시등

Eee PC를 켜면 전원 표시등에 불이 들어오며, 대기 모드(Save-to-RAM, Suspend)로 전환되면, 느리게 깜박입니다. Eee PC의 전원을 끄면 표시등의 불이 꺼집니다.



배터리 충전 표시등

배터리 충전 표시등(LED)은 아래와 같은 배터리의 전원 상태에 대해 알려줍니다.

켜짐: AC 전원을 연결하여 Eee PC의 배터리를 충전 중입니다.

꺼짐: Eee PC의 배터리가 충전되었거나, 완전히 소모되었습니다.

깜박임: AC 전원이 연결되지 않은 상태이며, 배터리 전원이 10% 미만입니다.



SSD(Solid-State disk) 표시등

SSD 드라이브 표시등은 디스크 드라이브의 데이터를 읽거나, 기록 중일 경우 깜박이게 됩니다.



무선 표시등

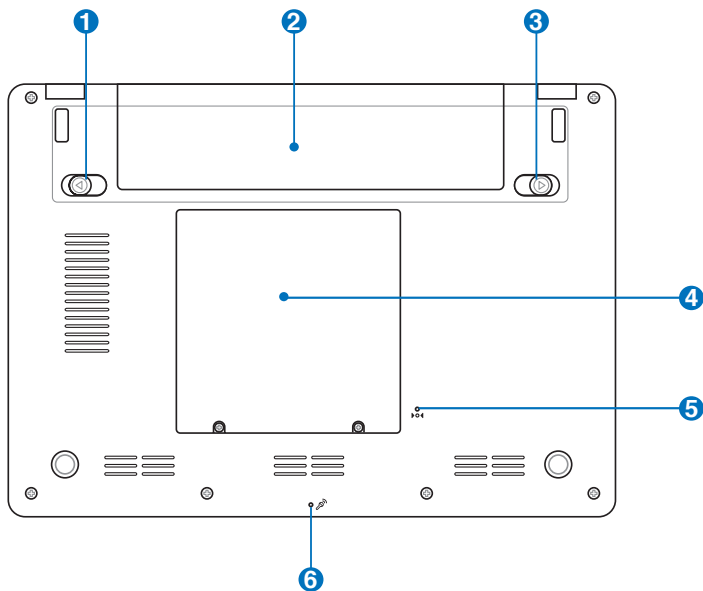
내장 무선 LAN을 포함하는 모델에서만 적용됩니다. 내장 무선 LAN이 활성화되면, 이 표시등에 불이 들어옵니다.

하판부

Eee PC 하판부의 구성 요소를 확인하려면 아래의 그림을 참고해 주십시오.



하판부의 모습은 모델에 따라 다를 수 있습니다.



Eee PC 하판부는 매우 뜨겁습니다. Eee PC가 작동 중이거나 작동한지 얼마 되지 않았다면, 조심히 다뤄 주십시오. 충전 또는 작동 중일 경우 이 부분이 뜨거운 것은 정상입니다. 통풍을 막을 수 있는 침대 또는 소파와 같은 부드러운 표면 위에서 사용하지 마십시오. 열에 의한 화상을 입을 수 있기 때문에 무릎이나 기타 신체의 위에 Eee PC를 올려놓고 사용하지 마십시오.

1 배터리 잠금 장치 - 스프링

배터리 팩은 스프링 잠금 장치로 안전하게 고정됩니다. 배터리 팩을 장착할 경우, 스프링 배터리 잠금 장치는 자동으로 배터리 팩을 고정시킵니다. 배터리 팩 제거시, 스프링 배터리 잠금 장치는 잠금 풀림 위치로 설정해야 합니다.

2 배터리 팩

AC 전원을 연결할 경우, 배터리 팩은 자동으로 충전됩니다. AC 전원이 연결되어 있지 않은 경우, 배터리 팩이 Eee PC에 전원을 공급하여 이동 중에도 Eee PC를 사용할 수 있습니다. 배터리 사용 가능 시간은 사용 방법과 Eee PC의 배터리 용량에 따라 다릅니다. 배터리 팩은 분해할 수 없으며 배터리 팩을 교체하려면 단일 유닛을 추가로 구매해야 합니다.

3 배터리 잠금 장치 - 수동

수동 배터리 잠금 장치로 배터리 팩을 안전하게 고정할 수 있습니다. 배터리 팩을 장착 혹은 제거할 경우, 수동 배터리 잠금 장치를 해제 위치로 변경하고 배터리를 장착 또는 제거한 후, 수동 잠금 장치를 잠금 위치로 변경해 주십시오.

4 SSD(Solid-State Disk) & 메모리 구획

SSD(solid-state disk) 드라이브와 메모리는 전용 구획에 고정되어 있습니다.



Eee PC(Easy DIMM)에서 사용된 메모리 모듈은 Eee PC에서만 사용할 수 있으며, 다른 노트북과 호환되지 않습니다.

5 리셋 버튼 (긴급)

운영체제를 종료하거나 다시 시작할 수 없을 경우, 핀 또는 클립을 곧게 펴서 리셋 버튼을 누르면, Eee PC를 다시 시작할 수 있습니다.



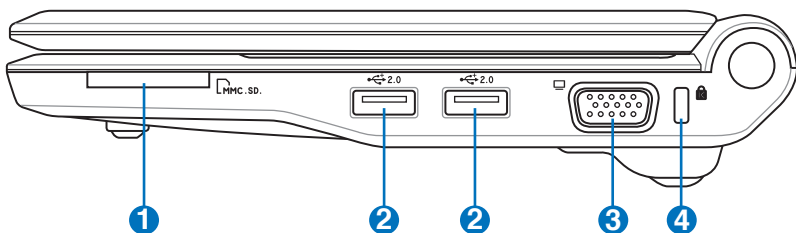
Eee PC 4G Surf 모델에서는 리셋 버튼이 제공되지 않습니다.

6 마이크 (내장)

내장된 모노 마이크를 이용해 skype, 음성 나레이션 또는, 간단한 오디오 녹음을 즐길 수 있습니다.

우측면

Eee PC 우측면의 구성 요소를 확인하려면 아래의 그림을 참고해 주십시오.



1 메모리 카드 슬롯

내장된 메모리 카드 리더를 통해 디지털 카메라, MP3 플레이어, 모바일 폰, PDA 등과 같은 장치의 MMC/SD 카드를 읽을 수 있습니다.

2 USB 포트 (2.0/1.1)

범용 직렬 버스(USB)는 키보드, 포인팅 장치, 비디오 카메라, 모뎀, 하드디스크 드라이브, 프린터, 모니터, 스캐너 등과 같은 다양한 USB 2.0(480Mbps/초) 또는 USB 1.1(12Mbps/초) 장치의 규격입니다. USB는 USB 키보드나 최신 모니터, 허브와 같은 많은 장치들을 한 대의 컴퓨터에서 동시에 사용할 수 있도록 해줍니다. USB는 핫 스와퍼블 기능을 지원하여 컴퓨터를 재시작 하지 않고도 외부 장치들을 연결하거나 연결을 제거할 수 있습니다.

3 디스플레이 (모니터) 출력

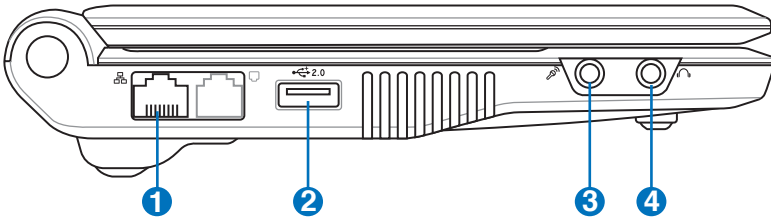
15핀 D-sub 모니터 포트는 대형화면으로 시청이 가능한 모니터나 프로젝터 같은 표준형 VGA 호환 장치를 지원합니다.

4 Kensington® 잠금 포트

Kensington® 잠금 포트는 Kensington® 호환 보안 제품을 이용해 Eee PC를 도난으로부터 안전하게 보호합니다. 이 보안 제품은 금속 케이블과 잠금 장치를 이용해 Eee PC를 고정된 물체에 연결할 수 있습니다.

좌측면

Eee PC 좌측면의 구성 요소를 확인하려면 아래의 그림을 참고해 주십시오.



1 LAN 포트

8핀 RJ-45 LAN 포트 (10/100M 비트)는 로컬 네트워크 연결시 표준형 이더넷 케이블을 지원합니다. 내장 커넥터는 추가 어댑터를 사용할 필요가 없어 편리한 작업 환경을 제공합니다.

2 2.0 USB 포트 (2.0/1.1)

범용 직렬 버스(USB)는 키보드, 포인팅 장치, 비디오 카메라, 모뎀, 하드디스크 드라이브, 프린터, 모니터, 스캐너 등과 같은 수 많은 USB 2.0(480Mbps/초) 또는 USB 1.1(12Mbps/초) 장치의 규격입니다. USB는 USB 키보드나 최신 모니터, 허브와 같은 많은 장치들을 한 대의 컴퓨터에서 동시에 사용할 수 있도록 해줍니다. USB는 핫 스와퍼블 기능을 지원하여 컴퓨터를 재시작 하지 않고도 외부 장치들을 연결하거나 연결을 제거할 수 있습니다.

3 마이크로폰 잭

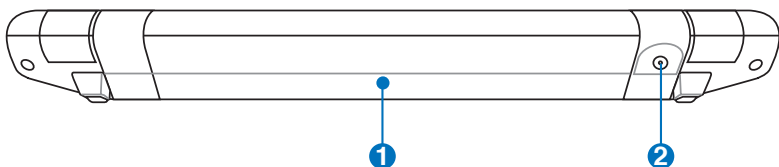
마이크로폰 잭은 Skype, 음성 나래이션 또는 간단한 오디오 녹음을 위해 사용되는 마이크를 연결하기 위해 사용됩니다.

4 헤드폰 출력 잭

1/8" 스테레오 헤드폰 잭(3.55mm)은 Eee PC의 오디오 출력 신호를 증폭 스피커 또는 헤드폰에 연결합니다. 이 잭을 이용하면 자동으로 내장 스피커를 비활성화합니다.

후면부

Eee PC 후면부의 구성 요소를 확인하려면 아래의 그림을 참고해 주십시오.



1 배터리 팩

AC 전원을 연결할 경우, 배터리 팩은 자동으로 충전됩니다. AC 전원이 연결되어 있지 않은 경우, 배터리 팩이 Eee PC에 전원을 공급하여 이동 중에도 Eee PC를 사용할 수 있습니다. 배터리 사용 가능 시간은 사용 방법과 Eee PC의 배터리 용량에 따라 다릅니다. 배터리 팩은 분해할 수 없으며 배터리 팩을 교체하려면 단일 유닛을 추가로 구매해야 합니다.

2 전원 (DC) 입력

기본으로 제공된 전원 어댑터는 AC 전원을 DC전원으로 바꾸어 주는 역할을 합니다. 이 잭을 통해 공급된 전력은 Eee PC에 전원을 공급하고, 내장된 배터리 팩을 충전시켜 줍니다. Eee PC와 배터리 팩의 손상을 방지하기 위해 항상 기본 제공된 전원 어댑터만 사용하십시오.



주의: 사용시 뜨거워 질 수 있으므로, 어댑터 위에 물건을 올려놓지 말고, 신체에서 떨어진 곳에 놓으십시오.

전원 시스템

터치패드 사용

키보드 사용

Eee PC 시스템 시작

데스크탑

ASUS EeePC Tray 유틸리티

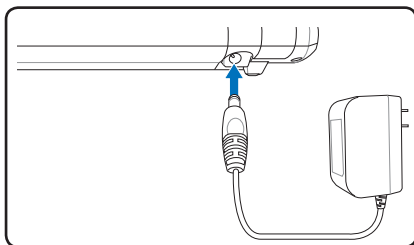
종료

Eee PC 시작하기

전원 시스템

AC 전원 사용

Eee PC는 전원 어댑터 또는 배터리 전원 시스템을 전원으로 사용합니다. 전원 어댑터는 전기 콘센트의 AC 전원을 Eee PC가 필요로 하는 DC 전원으로 전환합니다. Eee PC에는 220V-240V 및 100V-120V에서 모두 사용 가능한 범용 AC-DC 어댑터가 기본으로 제공되어 설정 스위치나 전원 컨버터를 사용하지 않고도 편리하게 사용이 가능합니다. 일부 국가에서는 규격이 다른 US-표준형 AC 전원 코드를 지원하는 어댑터를 사용해야 합니다. 하지만 대부분의 호텔에서는 다른 전원 코드와 전압을 지원하는 범용 콘센트를 제공합니다. 일부 국가에 전원 어댑터를 가져 가시려면, 그 나라에 방문 경험있는 여행자에게 AC 콘센트의 전압을 문의해 보시는 것도 하나의 방법입니다.

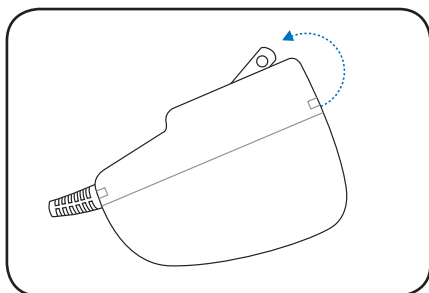


사용시 전원 어댑터가 뜨거워질 수 있습니다. 어댑터를 기타 물체로 덮거나 신체에 직접 접촉하지 마십시오.

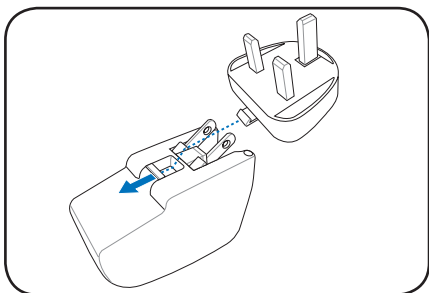
플러그 어댑터 설치

플러그 어댑터가 필요하다면 설치를 위해 아래 지시사항에 따라 주십시오.

1. 뾰족한 금속 부분을 비스듬한 각도로 회전하여 펴주십시오.



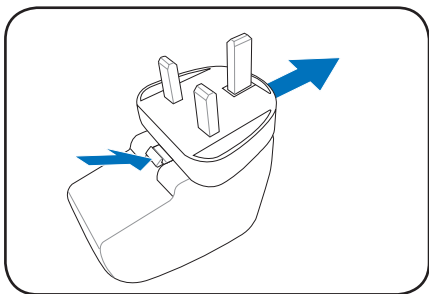
2. 플러그를 정렬하여 끼워 주십시오.



플러그 어댑터 제거

플러그 어댑터를 제거해야 한다면 아래 지시 사항을 따라 주십시오.

- 고정 탭을 누르고 플러그를 바깥으로 빼주십시오.



Eee PC는 구입 지역 상황에 따라 2구 또는 3구 플러그를 지원합니다.



사용자가 기타 어댑터를 Eee PC와 사용하거나 Eee PC의 어댑터를 기타 전자 장치와 사용하면 장치에 손상을 줄 수 있습니다. 만약 AC-DC 어댑터를 사용하는 도중, 연기가 나거나, 타는 냄새, 심한 열이 발생하면, 서비스 센터에 문의해 주십시오. 문제가 있는 AC-DC 어댑터를 사용하면, 배터리 팩과 Eee PC 모두에 손상을 줄 수 있습니다.

배터리 전원 사용

Eee PC는 탈착이 가능한 배터리 팩을 사용합니다. 배터리 팩은 여러 개의 셀들을 결합해 하나의 유닛으로 설계되어 있습니다. 완충된 배터리 팩은 몇 시간 동안 사용할 수 있지만 배터리 팩의 사양에 따라 다를 수 있습니다. 추가 배터리 팩은 옵션이며, Eee PC 판매점에서 별도로 구매 가능합니다. 처음 사용을 위해 배터리를 완전히 충전해야 하며, 매 충전 후, 완전 방전될 때까지 사용하고, 다시 완충하여 사용하면 배터리 수명을 늘릴 수 있습니다.

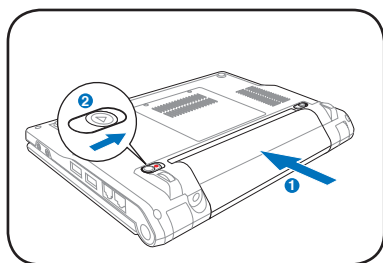
배터리 팩 설치 및 제거

구매시 Eee PC는 배터리 팩이 설치되지 않은 상태일 수 있습니다. 아래 지시사항을 따라 배터리팩을 설치해 주십시오.

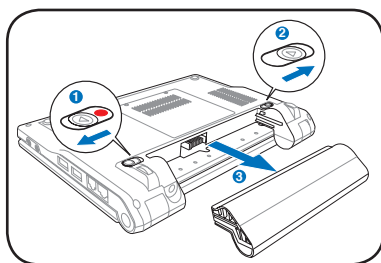


Eee PC가 켜져 있는 상태에서 배터리 팩을 제거하면 작업 중인 데이터가 손실될 수 있습니다.

배터리 팩 설치하기



배터리 팩 제거하기:



Eee PC가 손상될 수 있으므로, Eee PC와 함께 제공된 배터리 팩과 전원 어댑터 또는 제조업체나 판매 대리점에서 승인한 정품만을 사용해 주십시오.




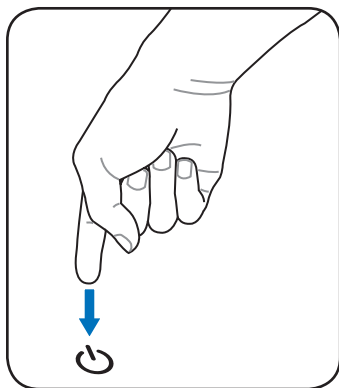
안전상의 이유로 배터리를 불 속에 던지지 마십시오. 전기 접촉 및 배터리를 분해하지 마십시오. 만약 비정상적인 작업이나 충격에 의해 배터리 팩이 손상됐다면, Eee PC를 끈 후, 인증된 서비스 센터에 문의해 주십시오.



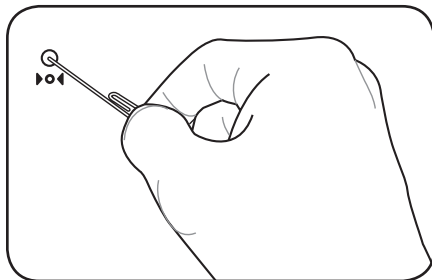
비상 전원 종료 & 리셋

운영체제를 올바르게 종료 또는 다시 시작할 수 없을 경우 추가적인 방법을 이용해 Eee PC를 종료 또는 리셋할 수 있습니다:

종료: 시스템이 종료될 때까지 전원 버튼 을 누르고 계십시오.



리셋: 리셋 버튼 을 눌러 주십시오.



핀 또는 끈게 편 클립 등으로 리셋 버튼을 눌러 주십시오.



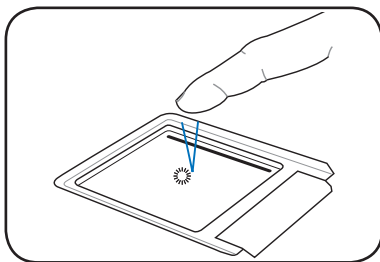
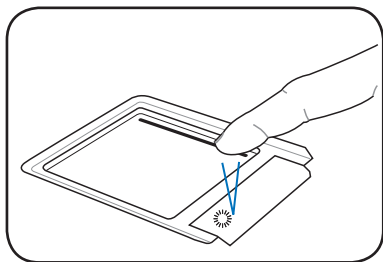
데이터를 읽거나 쓰는 도중, 비상 전원 종료/리셋 버튼을 사용하지 마십시오; 데이터가 손상 또는 손실될 수 있습니다.



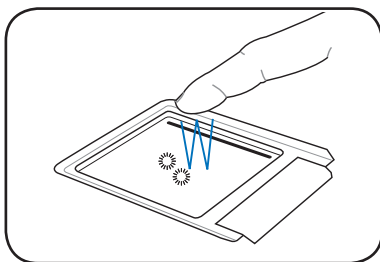
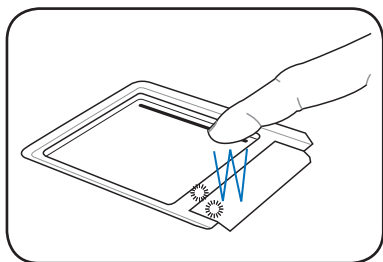
Eee PC 4G Surf 모델은 리셋 버튼을 포함하지 않습니다.

터치패드 사용

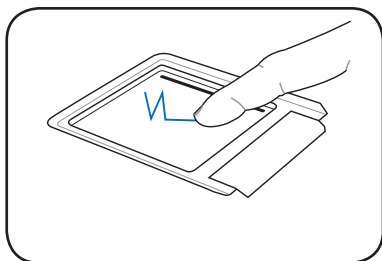
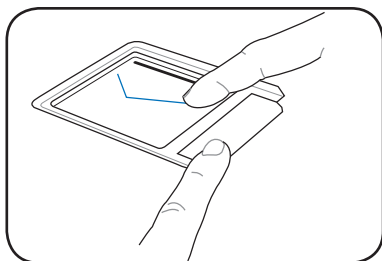
버튼 클릭/탭핑 - 포인터를 사용하려는 파일 혹은 폴더에 올려 놓고, 다음 그림과 같이 왼쪽 버튼을 누르거나, 터치패드를 가볍게 탭핑해 주시면, 선택된 파일이나 폴더의 색깔이 바뀝니다. 아래의 두 동작은 동일한 결과를 만듭니다.



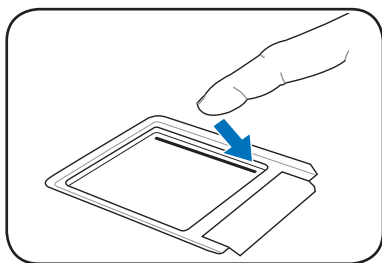
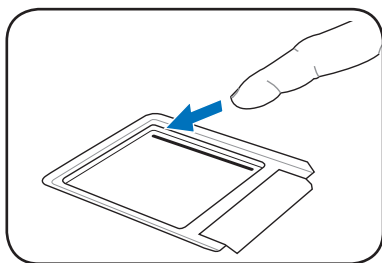
더블 클릭/더블 탭핑 - 이 기능은 사용자가 선택한 아이콘으로 프로그램을 실행시키는 일반 적인 기술입니다. 사용자가 실행 하고자 하는 아이콘 위로 포인터를 이동하여 왼쪽 버튼을 클릭하거나 터치패드를 두 번 빠르게 쳐 주시면 됩니다. 그러면 시스템은 그 프로그램을 실행시킵니다. 만약 클릭이나 탭핑의 속도가 느리면, 작업은 실행되지 않습니다. 아래의 두 동작은 동일한 결과를 만듭니다.



드래그 - 드래그는 파일이나 폴더를 선택하여 사용자가 원하는 화면의 위치로 이동시키는 기능입니다. 선택한 항목에 포인터를 놓고 왼쪽 버튼을 누른채 원하는 위치로 포인터를 옮겨 놓으면 됩니다. 또는 항목을 가볍게 더블 탭핑한 후, 손가락 끝을 이용해 드래그 하시면됩니다. 아래의 두 동작은 동일한 결과를 만듭니다.



스크롤 - 터치패드의 오른쪽 부분에서 손가락을 위아래로 움직이면, 창을 위아래로 스크롤할 수 있습니다. 표시된 창이 여러 개의 하위 창을 가지고 있다면 커서를 해당 창으로 옮겨 스크롤해 주십시오.



키보드 사용

키보드 특별 기능

아래 표는 Eee PC의 키보드에서 지원하는 컬러 핫 키에 대해 설명합니다. 색깔이 있는 명령 키는 우선 [Fn]키를 누르고 있는 상태에서 추가로 명령 키를 눌러야 실행됩니다. 일부 기능은 활성화된 후, OS의 작업 표시줄에 아이콘이 나타납니다.



핫 키의 위치는 제품에 따라 다를 수 있지만 해당 기능은 여전히 같습니다. 키의 위치가 설명서와 다를 경우 아이콘의 그림을 참고해 주십시오.



zzZ 아이콘 (F1): Eee PC를 대기 모드로 전환합니다. (Save-to-RAM).



라디오 타워 아이콘 (F2): OSD를 통해 내장 무선 LAN의 사용 여부를 선택합니다. 활성화되면 해당하는 표시등에 불이 들어옵니다.



꼭 찬 태양 아이콘 (F3): 화면의 밝기를 어둡게 합니다.



비어 있는 태양 아이콘 (F4): 화면의 밝기를 밝게 합니다.



LCD/모니터 아이콘 (F5): 다음과 같은 순서(Eee PC LCD -> 외장 모니터 -> 모두(확장 또는 클론 모드))로 Eee PC의 LCD 디스플레이와 외장 모니터간의 화면을 전환합니다.



Eee PC를 부팅하기 전에 외장 모니터를 연결해 주십시오.



작업 관리자 아이콘 (F6): Windows 작업 관리자를 실행하여 애플리케이션의 프로세스를 확인하거나 강제 종료할 수 있습니다.



X 표시된 스피커 아이콘 (F7): 스피커를 음소거합니다.



스피커 볼륨 감소 아이콘 (F8): 스피커의 볼륨을 줄입니다.



스피커 볼륨 증가 아이콘 (F9): 스피커의 볼륨을 늘립니다.



Num Lk (F11): 숫자 키패드 (숫자 잠금)의 사용 여부를 선택합니다. 숫자 입력을 위해 키보드의 일부를 숫자 키패드로 사용합니다.



Scr Lk (F12): “Scroll Lock”의 사용 여부를 선택합니다. 키보드의 일부분을 탐색을 위한 방향키로 이용합니다.



Prt Sc (Ins): “Print Screen” 키를 누르면 화면 캡처 유틸리티를 이용해 전체 데스크탑 화면을 캡처, 저장 또는, 프린트할 수 있습니다.



Pg Up (↑): 문서 또는 웹브라우저의 화면을 위로 스크롤할 수 있습니다.



Pg Dn (↓): 문서 또는 웹브라우저의 화면을 아래로 스크롤할 수 있습니다.



Home (←): 줄의 처음으로 커서를 이동합니다.



End (→): 줄의 마지막으로 커서를 이동합니다.



Windows 아이콘: 시작 메뉴를 불러옵니다.



커서를 가진 메뉴 아이콘 : 속성 메뉴를 불러오거나 객체 위에서 터치패드/마우스의 오른쪽 버튼을 클릭한 것과 같은 효과를 나타냅니다.

Eee PC 시스템 시작

처음으로 Eee PC를 시작하면, Windows 마법사가 자동으로 실행되어 사용자에게 일부 기본적인 정보를 제공함과 동시에 기본 설정을 구성하도록 합니다. 마법사의 지시사항을 따라 구성을 완료하십시오.

데스크탑

데스크탑 화면에서 여러 단축 아이콘을 볼 수 있습니다. 단축 아이콘을 클릭하여 애플리케이션을 실행하거나, 특정 폴더에 접근할 수 있습니다. 일부 애플리케이션은 OS의 작업 표시줄에 최소화화된 형태의 아이콘으로 존재합니다.



시작 메뉴 표시

디스플레이 해상도 설정

네트워크 연결 상태 표시

무선 네트워크 연결 상태 표시

전원 상태 표시

볼륨 조절 아이콘

USB 연결 표시

현재 시간 표시

ASUS EeePC Tray 유틸리티

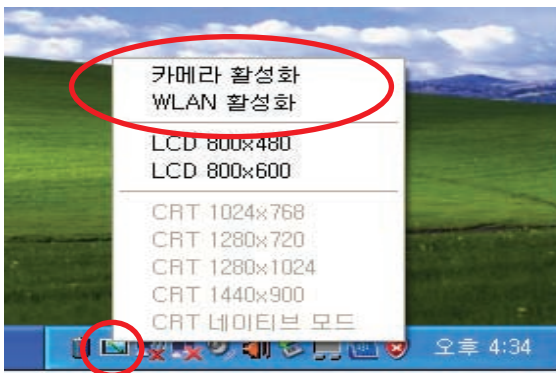
시작과 함께 로드된 ASUS EeePC Tray 유틸리티를 이용하면, 일부 장치의 전원을 종료해 전력 소비를 최소화할 수 있으며, 디스플레이의 해상도를 편리하게 조절할 수 있습니다.

장치 활성화 및 비활성화하기:

1. OS 작업 표시줄 위의 ASUS EeePC Tray 유틸리티 아이콘 위에 마우스 오른쪽 버튼을 클릭하면, 유틸리티의 사용 가능한 옵션을 나타냅니다:

카메라 활성화/비활성화: 내장 카메라를 켜거나 끕니다.

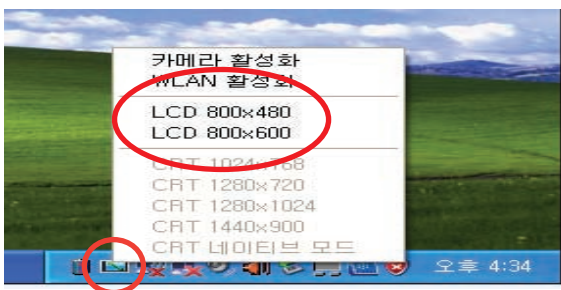
WLAN 활성화/비활성화: 무선 LAN 연결을 켜거나 끕니다.



2. 사용자의 편의에 따라 장치를 켜거나 끌 수 있습니다. 사용할 수 없는 옵션은 회색 글씨로 나타납니다.

디스플레이 해상도 조절하기:

1. OS 작업 표시줄의 ASUS EeePC Tray 유틸리티 아이콘 위에 마우스 오른쪽 버튼을 누르면 디스플레이 해상도를 조절할 수 있습니다. 사용자가 원하는 해상도를 선택하십시오.

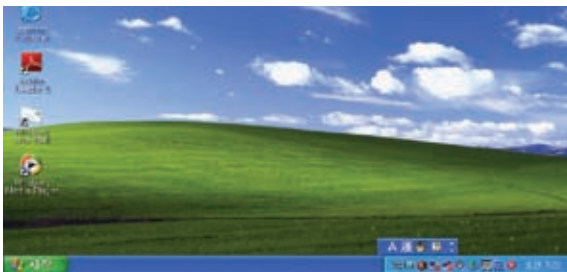


연결된 외장 모니터가 없다면, CRT 관련 옵션은 선택할 수 없습니다.

2. LCD 800 x 600 해상도를 사용하려면, 커서를 움직여 해당 항목을 선택해 주십시오.



위로 스크롤하여 화면의 상단을 볼 수 있습니다.



아래로 스크롤하여 화면의 하단을 볼 수 있습니다.

종료

Eee PC를 종료하려면 아래의 지시사항을 따라 주십시오.

1. 시작 버튼을 눌러 시작 메뉴를 여십시오.
2. 오른쪽의 **컴퓨터 끄기** 버튼을 클릭해 주십시오.



3. 끄기 버튼을 클릭하여 Eee PC를 끌 수 있습니다.



네트워크 연결

ASUS Update


Outlook Express

Eee PC 사용하기





네트워크 연결

무선 네트워크 연결 구성

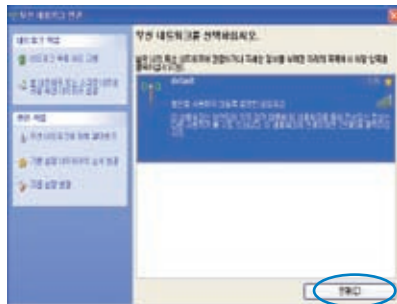
1. OS 작업 표시줄에서 X 표시된 무선 네트워크 아이콘 을 더블 클릭하십시오.



무선 연결 아이콘이 작업 표시줄에 나타나지 않으면, 무선 네트워크 연결을 구성하기 전,  +  (<Fn> + <F2>)키를 눌러 무선 LAN 기능을 활성화 시키십시오.



2. 목록에서 연결하려는 무선 액세스 포인트를 선택하고, **연결**을 클릭하십시오.

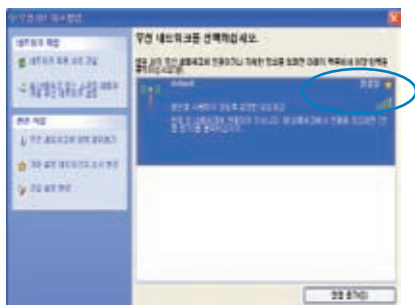


연결 하길 원하는 액세스 포인트를 찾을 수 없다면, 왼쪽 패널의 **목록 새로 고침** 버튼을 눌러 목록을 갱신하십시오.

3. 연결을 위해 비밀번호를 입력하십시오.





4. 연결이 완료되면, 연결된 항목이 목록에 나타납니다.



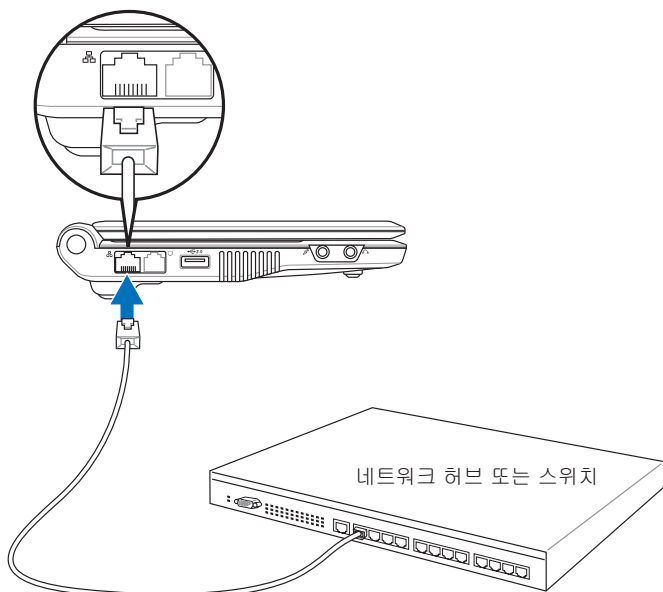
5. OS의 작업 표시줄에서 무선 네트워크 아이콘을 볼 수 있습니다.



 +  (<Fn> + <F2>) 키를 눌러 WLAN 기능을 비활성화하면 무선 연결 아이콘이 사라집니다.

네트워크 연결 구성

네트워크 연결을 구성하려면 양 쪽에 RJ-45 커넥터가 달린 네트워크 케이블을 이용해 한 쪽 끝을 Eee PC의 네트워크 포트와 다른 한 쪽 끝을 허브 또는 스위치에 연결해 주십시오. 그림은 내장 이더넷 컨트롤러를 이용하여 네트워크 허브 또는 스위치에 연결된 Eee PC의 예시입니다. Eee PC의 모든 네트워크 서비스와 기능을 이용하기 전에 네트워크에 연결해 주십시오.

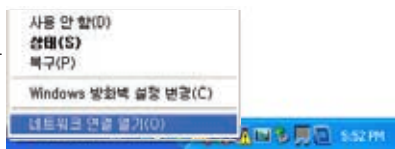


RJ-45 커넥터가 달린 네트워크 케이블

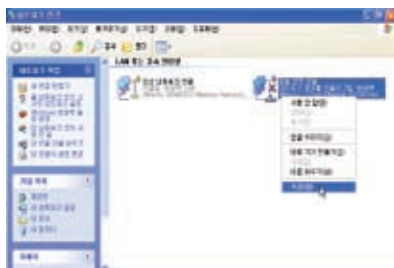
LAN(Local Area Network)

유동 IP 사용하기:

1. Windows® 작업 표시줄의 네트워크 아이콘에 마우스 오른쪽 버튼을 클릭하고, **네트워크 연결 열기**를 선택해 주십시오.



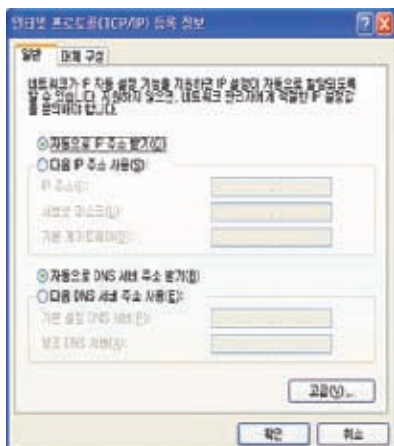
- 로컬 영역 연결에 마우스 오른쪽 버튼을 클릭하고, 속성을 선택하십시오.



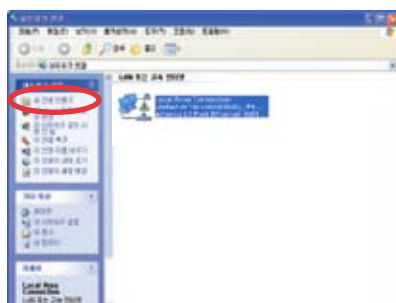
- Internet Protocol(TCP/IP)를 선택한 상태에서 속성 버튼을 클릭하십시오.



- 첫번째 옵션 자동으로 IP 주소 받기를 선택하고, 확인 버튼을 눌러 구성을 완료하십시오.



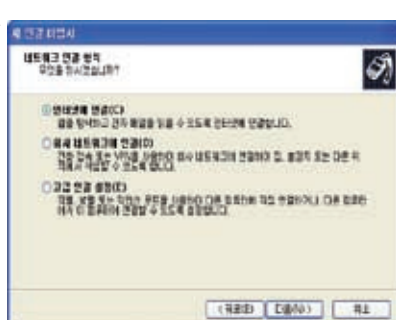
5. 새 연결 만들기를 클릭하면, 새 연결 마법사가 시작됩니다.



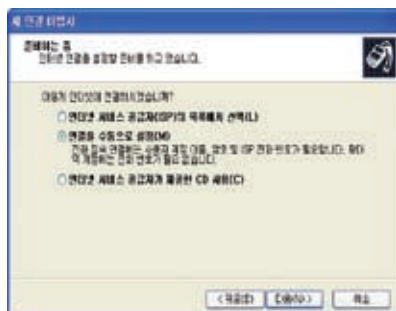
6. 다음을 클릭해 주십시오.



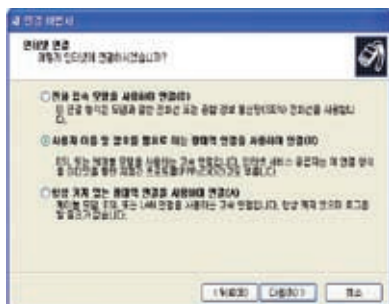
7. 인터넷에 연결을 선택하고, 다음을 클릭해 주십시오.



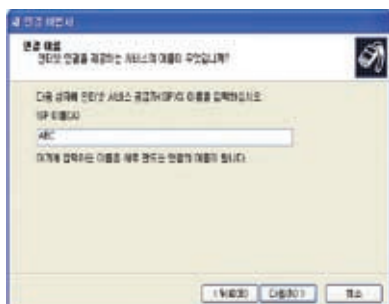
8. 연결을 수동으로 설정 항목을 선택하고, 다음을 클릭해 주십시오.



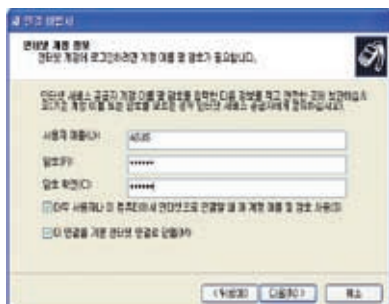
9. 연결 방식을 선택하고,
다음을 클릭해 주십시오.



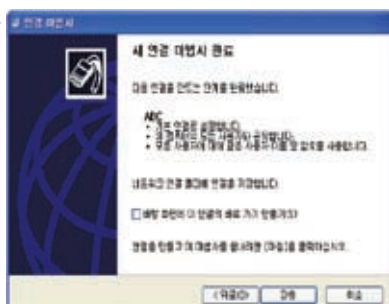
10. ISP의 이름을 입력하고,
다음을 클릭해 주십시오.



11. 사용자 이름과 암호를 입
력하고, 다음을 클릭해
주십시오.



12. 구성을 완료하고, 마침을
클릭해 주십시오.



13. 사용자 이름과 암호를 입력하고, **연결**을 클릭하면 인터넷에 연결됩니다.

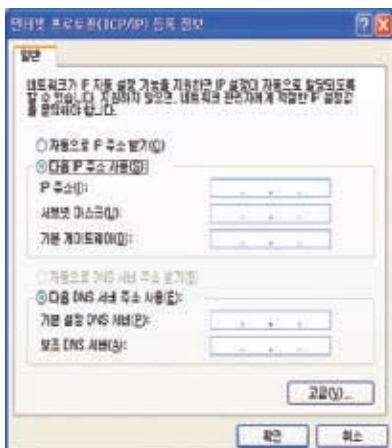


네트워크에 연결하는 도중 문제가 발생하면, ISP (Internet Service Provider)에 문의해 주십시오.

고정 IP 사용하기:

1. 유동 IP 사용하기의 단계 1~3을 실행해 주십시오.

2. 두번째 옵션 **다음 IP 주소 사용**을 선택하십시오.



3. 서비스 공급자가 제공하는 IP 주소, 서브넷 마스크 및 기본 게이트웨이를 입력하십시오.

4. 필요하다면, 기본 설정 DNS 서버와 보조 DNS 서버의 주소를 입력하십시오.

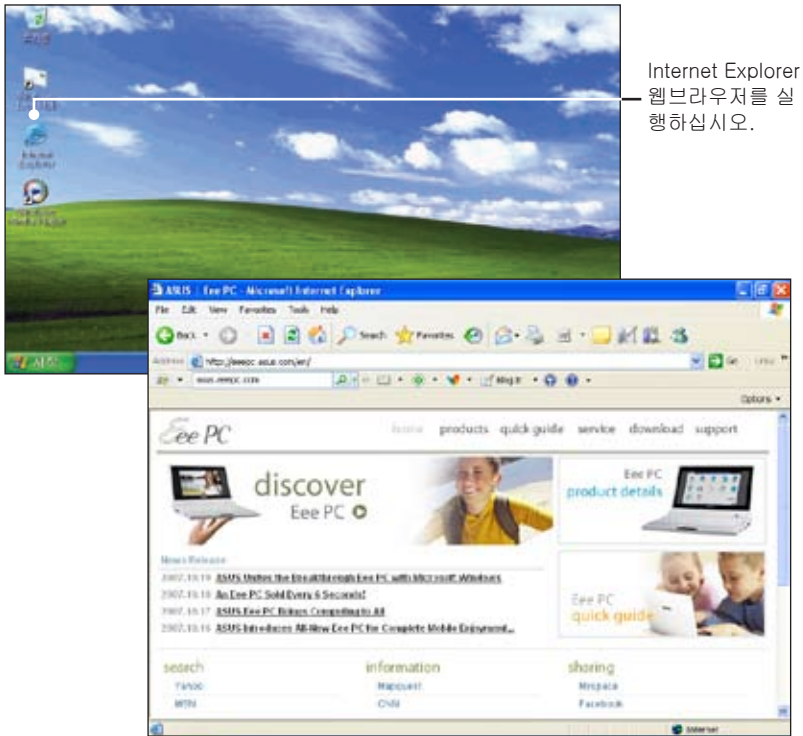
5. 관련 값을 모두 입력한 후, **확인** 버튼을 눌러 네트워크 연결을 생성하십시오.



네트워크에 연결하는 도중 문제가 발생하면, ISP (Internet Service Provider)에 문의해 주십시오.

웹페이지 검색

네트워크 설정을 마친 후, 배경화면의 **Internet Explorer**를 실행하여 인터넷 서핑을 즐길 수 있습니다.



Eee PC 홈페이지 (<http://eee.pc.asus.com>)를 방문하면 최신의 정보를 얻을 수 있으며, <http://vip.asus.com>에서 등록을 통해 Eee PC의 모든 서비스를 이용할 수 있습니다.

ASUS Update

ASUS Update는 Eee PC BIOS를 Windows® 환경에서 관리, 저장 또는, 업데이트하도록 도와주는 유틸리티입니다. ASUS Update 유틸리티는 아래와 같은 기능을 합니다:

- 현재 사용 중인 BIOS 파일 저장
- 인터넷으로부터 최신의 BIOS 파일 다운로드
- 다운로드 받은 최신 BIOS 파일을 통해 BIOS 업데이트
- 인터넷을 통해 직접 BIOS 업데이트
- BIOS 버전 정보 확인

이 유틸리티는 Eee PC에 이미 설치되어 있으며, Eee PC 패키지에 포함된 지원 DVD를 통해서도 설치가 가능합니다.



ASUS Update 네트워크 또는 ISP(Internet Service Provider)가 제공하는 인터넷 연결을 필요로 합니다.

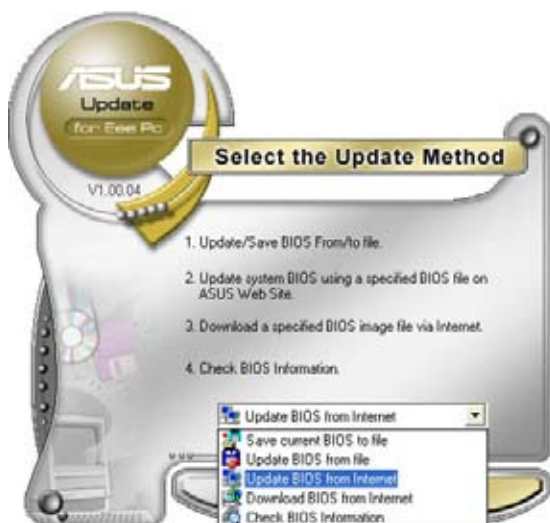
인터넷을 통한 BIOS 업데이트

인터넷을 통해 BIOS 업데이트하기:

1. Windows® 바탕 화면의 **시작 > 모든 프로그램 > ASUS > ASUSUpdate for Eee PC > ASUSUpdate**를 클릭하여 ASUS Update 유틸리티를 실행하십시오. ASUS Update 메인 창이 나타납니다.



2. 드롭다운 메뉴에서 **Update BIOS from Internet**을 선택하고, **Next**를 클릭하십시오.



3. 사용 지역에서 가장 가까운 ASUS FTP를 선택하거나, **Auto Select**를 선택하고, **Next**를 클릭하십시오.



- FTP 사이트로부터 업데이트하려는 BIOS 버전을 선택하고, **Next**를 클릭하십시오.
- 화면의 지시에 따라 업데이트 과정을 완료하십시오.



인터넷을 통해 ASUS Update 유틸리티를 자체적으로 업데이트할 수 있습니다. 모든 기능을 사용하려면 항상 유틸리티를 최신으로 업데이트하십시오.

BIOS 파일을 통한 BIOS 업데이트

BIOS 파일을 통해 BIOS 업데이트하기:

- Windows® 바탕 화면의 **시작 > 모든 프로그램 > ASUS > ASUSUpdate for Eee PC > ASUSUpdate**를 클릭하여 ASUS Update 유틸리티를 실행하십시오. ASUS Update 메인 창이 나타납니다.
- 드롭다운 메뉴에서 **Update BIOS from file**를 선택하고 **Next**를 클릭하십시오.



- Open** 창에서 BIOS 파일을 선택하고, **Open**을 클릭하십시오.
- 화면의 지시에 따라 업데이트 과정을 완료하십시오.

Outlook Express

Outlook Express E-메일 클라이언트를 통해 사용자의 개인 컴퓨터 또는 노트북에서 현재 사용 중인 옵션, 계정 설정, 주소록 및 기타 데이터를 불러올 수 있습니다.

Outlook Express 실행하기:

1. 시작 > 모든 프로그램 > Outlook Express를 클릭하십시오.

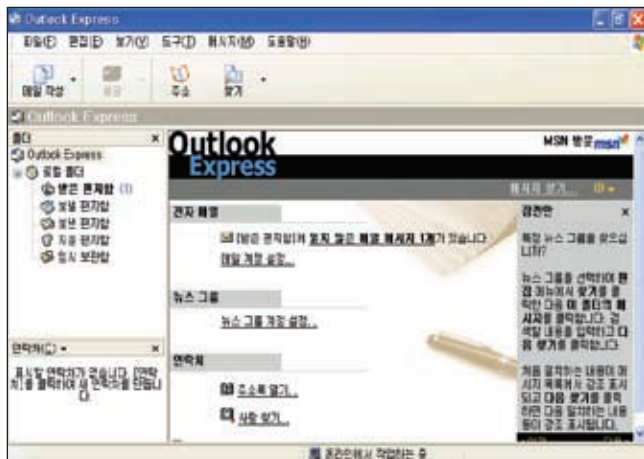


2. 마법사의 지시에 따라 새 계정 설정을 완료하십시오.



E-메일 계정의 받는 서버와 보내는 서버의 주소를 모르면 서비스 공급자에게 문의해 주십시오.

3. Outlook Express의 메인 창이 아래와 같이 나타납니다.



지원 DVD

시스템 복구

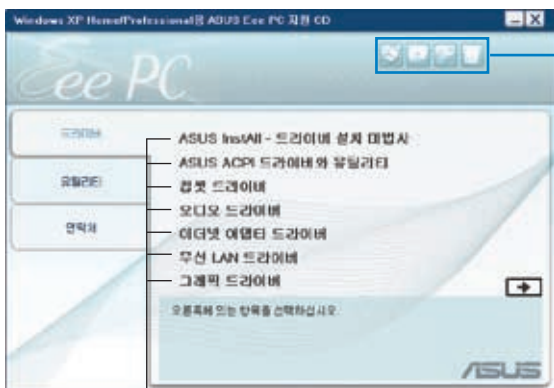
5
지원 DVD &
시스템 복구

지원 DVD 정보

Eee PC 패키지에 포함된 지원 DVD는 드라이버, 소프트웨어 애플리케이션 및 모든 기능을 활성화시키기 위해 설치해야 하는 유틸리티를 제공합니다.

지원 DVD 사용

지원 DVD를 외장 옵티컬 드라이브에 넣어 주십시오. 컴퓨터에 자동 실행 기능이 활성화되어 있다면, DVD는 자동으로 드라이브 메뉴를 화면에 나타냅니다.



아이콘을 클릭하면 지원 DVD/ Eee PC의 정보를 확인할 수 있습니다.

설치하려는 항목을
클릭해 주십시오.



컴퓨터에서 자동 실행 기능이 비활성화되어 있다면, 지원 DVD를 탐색하여 BIN 폴더에 있는 ASSETUP.EXE 파일을 더블 클릭하면 지원 DVD를 실행할 수 있습니다.

드라이버 메뉴

드라이버 메뉴는 시스템에서 사용 가능한 장치들을 검색해 보여줍니다. 장치를 활성화하기 위해 필요한 드라이버를 설치하십시오.



다음 페이지로 넘어가려면 이 곳을 클릭해 주십시오.

InstAll - 드라이버 설치 마법사

모든 드라이버를 설치합니다.

ASUS ACPI 드라이버와 유틸리티

InstAll 마법사를 사용하지 않을 경우 모든 드라이버를 설치하기 전에 ASUS ACPI 드라이버를 설치해 주십시오.

칩셋 드라이버

칩셋 드라이버를 설치합니다.

오디오 드라이버

오디오 드라이버를 설치합니다.

이더넷 어댑터 드라이버

Ethernet 드라이버를 설치합니다.

무선 LAN 드라이버

무선 LAN 드라이버를 설치합니다.

그래픽 드라이버

그래픽 드라이버를 설치합니다.



이전 페이지로 돌아가려면 이 곳을 클릭해 주십시오.

터치패드 드라이버

터치패드 드라이버를 설치합니다.

유틸리티 메뉴

유틸리티 메뉴는 Eee PC가 지원하는 애플리케이션을 보여줍니다.



InstAll - 유틸리티 설치 마법사

모든 유틸리티를 설치합니다.

ADOBE 아크로벳 리더 V8.1.0

PDF(Portable Document Format) 형식의 문서의 보기, 열기, 인쇄를 가능하도록 해주는 Adobe® Acrobat® Reader를 설치합니다.

이더넷 유틸리티

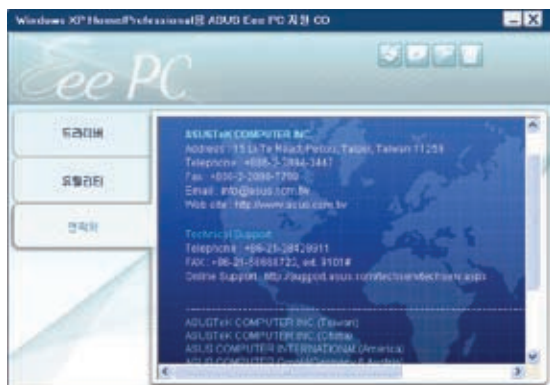
Ethernet 유틸리티를 설치합니다.

ASUS 업데이트

ASUS Update 유틸리티는 Windows® 환경에서 Eee PC의 BIOS를 업데이트할 수 있도록 도와줍니다. 이 유틸리티는 네트워크 또는 ISP(Internet Service Provider)를 통한 인터넷 연결을 필요로 합니다.

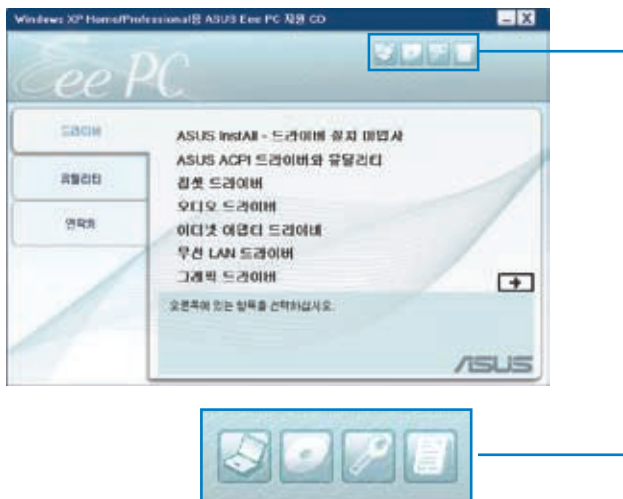
연락처

연락처 탭을 클릭하면, ASUS 문의 정보가 나타납니다.



기타 정보

화면의 상단의 오른쪽 부분에 있는 아이콘들을 클릭하면 Eee PC에 대한 추가 정보와 지원 DVD의 내용에 대해 알 수 있습니다. 아이콘을 클릭하면 세부 정보를 표시합니다.



시스템 정보



DVD 내용



기술 지원



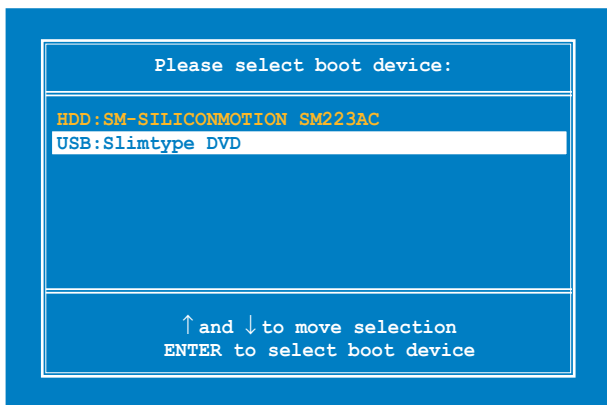
파일 목록

시스템 복구

지원 DVD 사용하기

지원 DVD는 공장 출하시 시스템에 설치된 운영체제의 이미지를 포함하고 있습니다. 지원 DVD는 편리한 복구 솔루션을 제공하여 시스템을 빠르게 원래의 작업 상태로 복구함과 동시에, 하드 디스크 드라이브를 최적의 상태로 만들어 줍니다. 지원 DVD를 사용하기 전에 모든 데이터 파일(Outlook PST 파일 등)을 플로피 디스크 또는 네트워크 드라이브에 복사해 두고, 사용자의 구성 설정(네트워크 설정 등) 등을 기록해 두십시오.

1. 외장 옵티컬 드라이브를 Eee PC에 연결하고, 지원 DVD를 옵티컬 드라이브 (시스템의 전원을 켜야 합니다.)에 넣어 주십시오.
2. 부팅시 <ESC> 키를 누르고, **Please select boot device** 화면이 나타나면, USB:XXXXXX (ODD 제품의 브랜드 이름이 나타날 것입니다.)를 선택하여 옵티컬 드라이브로 부팅해 주십시오.



3. 옵티컬 드라이브로 부팅하려면 아무 키나 눌러 주십시오.

Press any key to boot from CD...

4. **Recovery System for Eee PC** 대화 상자가 나타나면 **OK**를 클릭해 주십시오.
5. **Yes**를 클릭하면 시스템 복구가 시작됩니다.



시스템을 복구하게 되면 모든 사용자의 데이터를 잃게 됩니다. 시스템을 복구하기 전에 사용자의 모든 중요한 데이터를 백업해 두었는지 확인하십시오.

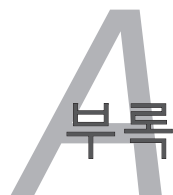
6. 시스템 복구를 완료한 후, 지원 DVD를 옵티컬 드라이브에서 꺼내고, **OK**를 클릭하여 Eee PC를 다시 시작해 주십시오.

성명서 및 안전 수칙

저작권 정보

책임 제한

서비스 및 지원



성명서 및 안전 수칙

미연방 통신 위원회 성명서

본 장치는 FCC 규정 제 15조를 준수하며, 아래의 두 조건을 만족합니다:

- 본 기기는 해로운 장애를 일으키지 않습니다.
- 본 기기는 예기치 못한 작동을 유발하는 장애가 발생할 수 있습니다.

본 기기는 FCC 규정 제 15조에 의거하여 테스트 되었으며, B등급 디지털 장치에 대한 제한 사항을 준수합니다. 이러한 제한 사항은 주거 지역에서 장치 설치 시에 유해한 간섭을 방지하기 위한 것입니다. 본 장치는 RF(Radio Frequency) 에너지를 생성, 사용하고 방출하므로, 지시 사항에 따라 장치를 설치하지 않을 경우 전파 간섭이 발생할 수 있습니다. 장치의 전원을 켜다 꺼봄으로써, 라디오 또는 텔레비전 수신에 대한 유해한 간섭이 발생하는지의 여부를 확인할 수 있습니다. 간섭이 발생하는 경우, 다음과 같은 방법으로 전자파 장애를 교정하는 것이 좋습니다.

- 수신 안테나의 방향을 바꾸거나 위치를 바꾸어 주십시오.
- 기기와 수신기 사이의 거리를 조정해 보십시오.
- 기기를 수신기에 연결된 콘센트가 아닌 다른 콘센트에 연결해 보십시오.
- 구매처나 경험이 풍부한 기술자에게 도움을 요청하십시오.



FCC 방출 제한 규정을 준수하고, 라디오/TV 수신 장애를 방지하기 위해 FCC 방출 제한 규정을 준수하는 전원 코드를 사용해 주십시오. 반드시 본사에서 공급하는 전원 코드를 사용해 주십시오. I/O 장치를 본 장비에 연결할 때는 반드시 차폐형 전선을 사용해 주십시오. 본사 책임자의 승인을 받지 않고 장치를 변경하거나 개조할 경우, 사용자의 기기 작동 권한이 취소될 수 있습니다.

(워싱턴 DC 소재 미연방 공보청, 국정기록 보관소, 미연방 정부 인쇄국의 연방 규정집 #47 제 15조 193. 1993년판에서 발췌했습니다.)

FCC 주파수 간섭 요구 사항

본 장치는 5.15~5.25GHz의 대역폭에서 작동하기 때문에 **실내 사용**으로만 제한됩니다. FCC는 모바일 위성 시스템과 동일한 채널을 사용함으로써 발생할 수 있는 해로운 간섭을 감소시키기 위해 5.15~5.25GHz의 대역폭에서 동작하는 본 제품을 실내에서 사용하도록 요구합니다.

고 전력 레이더는 5.25~5.35GHz 또는 5.65~5.85GHz의 우선 사용자로 할당되어 있습니다. 이 레이더 기지국들은 이 장치에 손상을 끼치는 간섭을 야기할 수 있습니다.



이 장치와 안테나를 기타 다른 안테나나 전송 장치 등과 같은 장소에서 사용하거나 연결해서 사용하지 마십시오.

FCC RF(Radio Frequency) 노출 지침 사항



승인되지 않은 어떠한 변경이나 개조는 이 장치를 사용하는 사용자의 권리를 박탈당할 수 있습니다. "제조업체는 미국에서 조절하는 특정 펌웨어에 의해 2.4GHz 주파수에서 채널 1~11 사이로 제한되어 있음을 확인했습니다."

본 장치는 예기치 않은 환경을 위한 FCC 무선 주파수 노출 제한을 만족합니다. FCC RF 노출 지침 사항을 준수하기 위해 사용자는 특정 작동 지시 사항을 반드시 따라야 하며, 데이터 전송시 전송 안테나의 직접적인 신체 접촉을 피하십시오.

본 장치는 5.15~5.25GHz의 주파수로 작동하며, 실내 사용으로만 제한됩니다. 그리고 이 장치는 안테나를 필요로 합니다.

최대 SAR 측정 (1g)
SAR 값: 0.085 W/kg

적합성 성명 (R&TTE directive 1999/5/EC)

아래 항목들에 대한 적합성이 충분히 고려된 후, 발표되었습니다.

- [Article 3] 내의 필수 요구사항
- [Article 3.1a] 내의 건강과 안전에 관한 보호 요구사항
- [EN 60950]에 근거한 전기적 안정성 테스트
- [Article 3.1b] 내의 전자기적 호환성에 관한 보호 요구사항
- [EN 301 489-1] & [EN 301] 내의 전자기적 호환성에 관한 테스트
- [489-17]에 근거한 테스트
- [Article 3.2] 내의 무선 스펙트럼의 효과적인 사용
- [EN 300 328-2]에 근거한 전파 테스트

CE 마크 경고

본 기기는 주거 지역용 B 등급 장치로 전파 간섭을 일으킬 수 있으며 이 경우에 사용자는 적당한 조치를 취해야 할 수 있습니다.

캐나다 IC 전자파 노출 성명

이 장치는 예기치 못한 환경에서의 IC 전자파 노출 제한의 적합성을 만족합니다. IC RF 노출 적합성 부합에 대한 요구를 지속하기 위해, 전송 중에 안테나의 직접적인 접촉을 피해 주십시오. 사용자는 RF 노출 적합성을 만족하기 위한 특정 동작 지시사항을 따라야 합니다.

동작은 다음의 두 조건을 만족합니다:

- 이 장치는 간섭을 일으키지 않을 수 있으며,
- 이 장치는 장치의 바람직하지 못한 동작을 유발할 수 있는 간섭을 포함하는 어떠한 간섭도 수용할 수 있어야 합니다.

인가된 서비스(예, 통합 채널 모바일 위성 시스템)로의 간섭을 막기 위해, 이 장치는 실내에서 사용해야 하며, 최대의 보호막을 제공하는 창으로부터 떨어져야 합니다. 실외에 설치된 장치(또는 장치의 전송 안테나)는 인증을 포함해야 합니다.

고전력 레이더는 5250-5350MHz 대역의 주 사용자(우선 순위를 의미함)로 할당되어 있기 때문에, 이러한 레이더는 인가되지 않은 LAN 장치에 간섭 또는 손상을 줄 수 있습니다.

최대 SAR 측정 (1g)
SAR 값: 0.085 W/kg

전자파 적합 등록 안내 (Class B)

이 기기는 가정용으로 전자파 적합 등록을 한 기기로서 주거지역은 물론 모든 지역에서 사용할 수 있습니다.

도메인 별 무선 작동 채널

북미	2.412~2.462 GHz	Ch01~CH11
일본	2.412~2.484 GHz	Ch01~Ch14
유럽 ETSI	2.412~2.472 GHz	Ch01~Ch13

프랑스 제한 주파수 대역

프랑스의 일부 지역은 제한된 주파수 대역폭을 사용합니다. 가장 엄격한 곳은 실내에서 다음과 같이 사용됩니다:

- 전체 2.4 GHz에서 10mW (2400MHz~2483.5MHz)
- 2446.5MHz와 2483.5MHz 사이에서 100mW



채널 10~13은 2446.6MHz~2483.5MHz에서 작동합니다.

실외의 경우에는 예외가 있습니다. 사유 재산 또는 공인의 사유 재산에서는 국방부 장관에 의해 예비 승인 절차를 얻어 사용이 가능합니다. 최대 승인 전력은 2446.5~2483.5 MHz에서 100mW입니다. 실외의 공공재산에서는 사용이 허가되지 않았습니다.

전체 2.4GHz에서 사용할 수 있는 장소의 목록은 다음과 같습니다:

- 실내 사용시 최대 승인 전력: 100mW
- 실외 사용시 최대 승인 전력: 10mW

2400~2483.5MHz의 범위에서 사용할 수 있는 장소는 실내의 경우 100mW 미만, 실외의 경우 10mW 미만의 범위로 EIRP에서 허가했습니다:

01 Ain Orientales	02 Aisne	03 Allier
05 Hautes Alpes	08 Ardennes	09 Ariège
11 Aude	12 Aveyron	16 Charente
24 Dordogne	25 Doubs	26 Drôme
32 Gers	36 Indre	37 Indre et Loire
41 Loir et Cher	45 Loiret	50 Manche
55 Meuse	58 Nièvre	59 Nord
60 Oise	61 Orne	63 Puy du Dôme

64 Pyrénées Atlantique	66 Pyrénées	67 Bas Rhin
68 Haut Rhin	70 Haute Saône	
71 Saône et Loire	75 Paris	
82 Tarn et Garonne	84 Vaucluse	88 Vosges
89 Yonne	90 Territoire de Belfort	
94 Val de Marne		

이 요구사항은 시간이 지나면 프랑스의 더 많은 지역에서 무선 LAN 카드를 사용할 수 있도록 완화될 것입니다. ART에서 최신 정보를 확인해 주십시오. (www.art-telecom.fr)



사용자의 WLAN 카드는 10mW 이상, 100mW 미만의 전파를 방출합니다.

UL 안전 통보

최대 200V peak, 300V peak to peak, 105V rms를 초과하지 않는 최저 작동 전압으로 원거리 통신망에 접속하거나 국가 전격 코드(NFPA 70)에 의거하여 사용, 설치되는 원격 통신(전화)에는 UL1459 규정이 요구됩니다.

Eee PC 모뎀을 사용할 때, 발화, 전기쇼크, 신체적 상해의 위험을 줄이기 위해 항상 다음과 같은 기본 안전 수칙을 준수해야 합니다.

- 욕조, 세탁기, 부엌 싱크대, 세탁조, 습기가 많은 지하실, 수영장 등 물 가까이에서 Eee PC를 사용하지 **마십시오**.
- 번개를 동반한 폭풍 시에는 Eee PC를 사용하지 **마십시오**. 번개에 의한 전기쇼크의 위험이 발생할 수 있습니다.
- 가스가 새는 곳에서 Eee PC를 사용하지 **마십시오**.

제품에 전원으로 사용되는 제 1(충전 불가능), 제 2(충전 가능) 리튬 배터리에는 UR1642 규정이 요구 됩니다. 이 배터리들은 화학 반응에 의해 화학 에너지를 전기 에너지로 바꿀 수 있는 직렬 연결이나 병렬 연결, 혹은 복합으로 연결된 단일 전기 화학 셀이나 두 개 이상의 셀로 이루어져 있습니다.

- 폭발의 위험이 있으므로 Eee PC의 배터리 팩을 불에 넣지 마십시오. 불 또는 폭발로 인해 신체에 상해를 입지 않도록 배터리 폐기 방법을 지역 관할 사무소에 문의해 주십시오.
- Eee PC의 제조회사나 인증된 대리점에서 공급하는 UL 공인 전원 어댑터나 배터리만 사용해 주십시오.

안전 전력 요구량

최대 6A의 전류, 3Kg 이상 무게의 제품은 다음과 동등하거나 그 이상 사양의 승인된 전원 코드를 사용해야 합니다.

H05VV-F, 3G, 0.75mm² / H05VV-F, 2G, 0.75mm²



X 표시가 되어 있는 바퀴 달린 쓰레기통 라벨이 부착된 제품 (전기, 전자 제품 또는 수은을 포함하는 셀 배터리)은 도심 매립지에 폐기되어서는 안됩니다. 전자 제품 폐기에 관한 지역 규정을 확인해 주십시오.

북방 국가 경고 사항 (리튬 이온 배터리)

CAUTION! Danger of explosion if battery is incorrectly replaced. Replace only with the same or equivalent type recommended by the manufacturer. Dispose of used batteries according to the manufacturer's instructions. (영어)

ATTENZIONE! Rischio di esplosione della batteria se sostituita in modo errato. Sostituire la batteria con una di tipo uguale o equivalente consigliata dalla fabbrica. Non disperdere le batterie nell'ambiente. (이탈리아어)

VORSICHT! Explosionsgefahr bei unsachgemäßen Austausch der Batterie. Ersatz nur durch denselben oder einem vom Hersteller empfohlenem ähnlichen Typ. Entsorgung gebrauchter Batterien nach Angaben des Herstellers. (독일어)

ADVARSEL! Lithiumbatteri – Eksplosionsfare ved fejlagtig håndtering. Udskiftning må kun ske med batteri af samme fabrikat og type. Levér det brugte batteri tilbage til leverandøren. (덴마크어)

VARNING! Explosionsfara vid felaktigt batteribyte. Använd samma batterityp eller en ekvivalent typ som rekommenderas av apparattillverkaren. Kassera använt batteri enligt fabrikantens instruktion. (스웨덴어)

VAROITUS! Paristo voi räjähtää, jos se on virheellisesti asennettu. Vaihda paristo ainoastaan laitevalmistajan suosittelemaan tyyppiin. Hävitä käytetty paristo valmistajan ohjeiden mukaisesti. (핀란드어)

ATTENTION! Il y a danger d'explosion s'il y a remplacement incorrect de la batterie. Remplacer uniquement avec une batterie du même type ou d'un type équivalent recommandé par le constructeur. Mettre au rebut les batteries usagées conformément aux instructions du fabricant. (프랑스어)

ADVARSEL! Eksplosjonsfare ved feilaktig skifte av batteri. Benytt samme batteritype eller en tilsvarende type anbefalt av apparatfabrikanten. Brukte batterier kasseres i henhold til fabrikantens instruksjoner. (노르웨이어)

標準品以外の使用は、危険の元になります。交換品を使用する場合、製造者に指定されるものを使って下さい。製造者の指示に従って処理して下さい。(일본어)

CTR 21 승인 (내장 모델을 포함하는 Eee PC)

덴마크어

»Udstyret er i henhold til Rådets beslutning 98/482/EF EU-godkendt til at blive opkoblet på de offentlige telefonnet som enkeltforbundet terminal. På grund af forskelle mellem de offentlige telefonnet i de forskellige lande giver godkendelsen dog ikke i sig selv ubetinget garanti for, at udstyret kan fungere korrekt på samtlige nettermineringspunkter på de offentlige telefonnet.

I tilfælde af problemer bør De i første omgang henvende Dem til leverandøren af udstyret.»

네덜란드어

»Dit apparaat is goedgekeurd volgens Beschikking 98/482/EG van de Raad voor de pan-Europese aansluiting van eenvoudige eindapparatuur op het openbare geschakelde telefoonnetwerk (PSTN). Gezien de verschillen tussen de individuele PSTN's in de verschillende landen, biedt deze goedkeuring op zichzelf geen onvoorwaardelijke garantie voor een succesvolle werking op elk PSTN-netwerkaansluitpunt.

Neem bij problemen in eerste instantie contact op met de leverancier van het apparaat.»

영어

»The equipment has been approved in accordance with Council Decision 98/482/EC for pan-European single terminal connection to the public switched telephone network (PSTN). However, due to differences between the individual PSTNs provided in different countries, the approval does not, of itself, give an unconditional assurance of successful operation on every PSTN network termination point.

In the event of problems, you should contact your equipment supplier in the first instance.»

핀란드어

»Tämä laite on hyväksytty neuvoston päätöksen 98/482/EY mukaisesti liitettäväksi yksittäisenä laitteena yleiseen kytkentäiseen puhelinverkkoon (PSTN) EU:n jäsenvaltioissa. Eri maiden yleisten kytkentäisten puhelinverkkojen välillä on kuitenkin eroja, joten hyväksyntä ei sellaisenaan takaa häiriötöntä toimintaa kaikkien yleisten kytkentäisten puhelinverkkojen liitynpisteissä.

Ongelmien ilmetessä ottaaasi viipymättä yhteyttä laitteen toimittajaan.»

프랑스어

»Cet équipement a reçu l'agrément, conformément à la décision 98/482/CE du Conseil, concernant la connexion paneuropéenne de terminal unique aux réseaux téléphoniques publics communautaires (RTPC). Toutefois, comme il existe des différences d'un pays à l'autre entre les RTPC, l'agrément en soi ne constitue pas une garantie absolue de fonctionnement optimal à chaque point de terminaison du réseau RTPC.

En cas de problème, vous devez contacter en premier lieu votre fournisseur.»

독일어

»Dieses Gerät wurde gemäß der Entscheidung 98/482/EG des Rates europaweit zur Anschaltung als einzelne Eindeinrichtung an das öffentliche Fernsprechnetz zugelassen. Aufgrund der zwischen den öffentlichen Fernsprechnetzen verschiedener Staaten bestehenden Unterschiede stellt diese Zulassung an sich jedoch keine unbedingte Gewähr für einen erfolgreichen Betrieb des Geräts an jedem Netzanschlußpunkt dar.

Falls beim Betrieb Probleme auftreten, sollten Sie sich zunächst an Ihren Fachhändler wenden.»

그리스어

»Ο εξοπλισμός έχει εγκριθεί για πανευρωπαϊκή σύνδεση μεμονωμένος τερματικού με το δημόσιο τηλεφωνικό δίκτυο μεταγωγής (PSTN), σύμφωνα με την απόφαση 98/482/ΕΚ του Συμβουλίου. Ωστόσο, επειδή υπάρχουν διαφορές μεταξύ των επιμέρους PSTN που παρέχονται σε διάφορες χώρες, η έγκριση δεν παρέχει από μόνη της ανεπιφύλακτη εξασφάλιση επαρκούς λειτουργίας σε κάθε σημείο απόληξης του δικτύου PSTN.

Εάν ανακύψουν προβλήματα, θα πρέπει κυρίως να απευθύνεστε στον προμηθευτή του εξοπλισμού σας.»

이탈리아어

»La presente apparecchiatura terminale è stata approvata in conformità della decisione 98/482/CE del Consiglio per la connessione paneuropea come terminale singolo ad una rete analogica PSTN. A causa delle differenze tra le reti dei differenti paesi, l'approvazione non garantisce però di per sé il funzionamento corretto in tutti i punti di terminazione di rete PSTN.

In caso di problemi contattare in primo luogo il fornitore del prodotto.»

포르투갈어

»Este equipamento foi aprovado para ligação pan-europeia de um único terminal à rede telefónica pública comutada (RTPC) nos termos da Decisão 98/482/CE. No entanto, devido às diferenças existentes entre as RTPC dos diversos países, a aprovação não garante incondicionalmente, por si só, um funcionamento correcto em todos os pontos terminais da rede da RTPC.

Em caso de problemas, deve entrar-se em contacto, em primeiro lugar, com o fornecedor do equipamento.»

스페인어

«Este equipo ha sido homologado de conformidad con la Decisión 98/482/CE del Consejo para la conexión paneuropea de un terminal simple a la red telefónica pública conmutada (RTPC). No obstante, a la vista de las diferencias que existen entre las RTPC que se ofrecen en diferentes países, la homologación no constituye por sí sola una garantía incondicional de funcionamiento satisfactorio en todos los puntos de terminación de la red de una RTPC.

En caso de surgir algún problema, procede ponerse en contacto en primer lugar con el proveedor del equipo».

스웨덴어

"Utrustningen har godkänts i enlighet med rådets beslut 98/482/EG för all europeisk anslutning som enskild terminal till det allmänt tillgängliga kopplade telenätet (PSTN). På grund av de skillnader som finns mellan telenätet i olika länder utgör godkännandet emellertid inte i sig självt en absolut garanti för att utrustningen kommer att fungera tillfredsställande vid varje telenätanslutningspunkt.

Om problem uppstår bör ni i första hand kontakta leverantören av utrustningen."

저작권 정보

설명서에 기술된 제품과 소프트웨어를 포함하여 어떠한 내용도 ASUSTek COMPUTER INC.(이하 ASUS)로부터의 서면 동의 없이 보관을 위한 목적의 시스템 저장 외에 임의의 양식이나 수단을 통해 다른 언어로의 번역, 저장 매체 보관, 복사, 전달, 재구성을 할 수 없습니다.

ASUS는 다음의 경우에 대해 어떠한 보증도 하지 않으며, 특정 목적을 위한 적합성 또는 제품의 매매 상황, 제품 보증에 관한 함축적 의미 등을 포함한 여타의 보증을 하지 않습니다. 또한 ASUS는 설명서 및 제품에 이러한 결점 및 오류에 의한 피해의 가능성에 대해서 언급하였다 하더라도 간부, 직원, 그 밖의 고용인 및 대리인으로부터의 보증에 관련된 간접적이거나 특별한 경우 혹은 우연히, 필연적으로 발생하는 손상(수익의 손실, 사업상의 손실, 이용시 데이터의 손실, 사업상의 장애 또는 이와 비슷한 경우를 포함)에 대해서 그 어떠한 책임을 지지 않습니다.

이 설명서에 기재된 제품명과 회사명은 자회사의 등록된 상표 또는 저작권일 수도 아닐 수도 있으며, 권리 침해 없이 식별 또는 설명 그리고 소유자의 이익을 위해서만 사용되었습니다.

이 설명서에 포함된 제품 특성과 정보는 정보 제공을 위한 목적으로만 제공되었습니다. 사전 통보 없이 변경될 수 있으며, ASUS의 책임으로 해석되어서는 안됩니다. ASUS는 이 설명서 또는 설명서에 명시된 제품 및 프로그램에 있을 수 있는 오류 또는 부정확함에 대한 의무 및 책임이 없습니다.

Copyright © 2008 ASUSTeK COMPUTER INC. All Rights Reserved.

책임 제한

ASUS의 부분적인 또는 기타 책임이 있는 과실로 인해 피해가 발생하면, 사용자는 ASUS로부터의 손해를 보상받을 권리를 가집니다. 이런 경우에 ASUS에 대해 손해 배상을 청구할 권리 근거에 상관없이, ASUS는 신체적 부상(사망 포함) 및 실제 재산 또는 유형의 개인 재산에 대한 손해 및 피해만을 책임집니다; 또는 법적 책임 수행의 소홀 또는 실패로 인한 다른 기타 실제적이며 직접적인 피해는 보증서의 진술된 내용에 의거해 각 제품의 기록된 계약 가격까지 보상합니다.

ASUS는 보증서에 기술된 계약, 위반, 불법 행위에 근거한 사용자의 손실, 손상, 요구에 대한 제한된 보상의 책임을 집니다.

이 제한은 ASUS 제품의 공급자 및 판매자 모두에게 적용됩니다. 이는 ASUS, ASUS 제품의 공급자 및 판매자가 연대로 책임을 지는 최대 범위입니다.

다음과 같은 어떠한 상황에서도 ASUS는 책임이 없습니다: (1) 써드파티가 사용자에게 손상에 대한 책임을 물을 경우; (2) 사용자의 기록 또는 데이터가 손상을 입었거나 손실됐을 경우; 또는, (3) ASUS, ASUS 제품의 공급자 또는 판매자가 특수하거나, 사고로 인한 또는 간접적인 손상 혹은, 모든 경제적 결과의 손실 (이익 및 절약의 손실 포함)의 가능성에 대해 언급했을 경우

서비스 및 지원

본사의 다국어 웹사이트 (<http://support.asus.com>)에서 최신 정보 및 기타 지원을 받을 수 있습니다.